



26th Aug. 2013 #230  
西宮・芦屋周辺 100,000部発行  
企画・制作 な～る編集室【有限会社 メディ・オ・マサ】  
〒662-0032 西宮市桜谷町10-6 http://www.narweb.com  
☎0798(73)0081 FAX.0798(73)0082 navi@narweb.com  
郵便振替口座：00960-8-134485

●この人に会いたい! …小山 雅弘 さん  
●神社永流…津門神社  
●連載…歌のつづら・紙ふうせん(第3回)

●おだんごなど和菓子の材料として使用されてきた米粉ですが、最近は技術が進んで細かく製粉できるようになり、パンやケーキにも用いられるようになりました。もちもち、しっとりした食感で人気の米粉はお米の新しい食べ方として注目されています。  
●お米の消費量が減りつつある中、食料自給率のアップにもつながるかも!? 今回は、西宮市内で米粉を使ったパンやお菓子を扱っているお店をいくつかご紹介。他にもたくさんありますので、みなさんも探してみてくださいね。

●おだんごなど和菓子の材料として使用されてきた米粉ですが、最近は技術が進んで細かく製粉できるようになり、パンやケーキにも用いられるようになりました。もちもち、しっとりした食感で人気の米粉はお米の新しい食べ方として注目されています。  
●お米の消費量が減りつつある中、食料自給率のアップにもつながるかも!? 今回は、西宮市内で米粉を使ったパンやお菓子を扱っているお店をいくつかご紹介。他にもたくさんありますので、みなさんも探してみてくださいね。

**今日のランチどこ行く?**

■ランチタイムは午後からの活力の素。  
■お友達とのワイワイランチなら、さらに元気アップ!

「こんなお店あるよ」って、教えてください。  
FAX.0798-73-0082  
navi@narweb.com

●おだんごなど和菓子の材料として使用されてきた米粉ですが、最近は技術が進んで細かく製粉できるようになり、パンやケーキにも用いられるようになりました。もちもち、しっとりした食感で人気の米粉はお米の新しい食べ方として注目されています。  
●お米の消費量が減りつつある中、食料自給率のアップにもつながるかも!? 今回は、西宮市内で米粉を使ったパンやお菓子を扱っているお店をいくつかご紹介。他にもたくさんありますので、みなさんも探してみてくださいね。

●おだんごなど和菓子の材料として使用されてきた米粉ですが、最近は技術が進んで細かく製粉できるようになり、パンやケーキにも用いられるようになりました。もちもち、しっとりした食感で人気の米粉はお米の新しい食べ方として注目されています。  
●お米の消費量が減りつつある中、食料自給率のアップにもつながるかも!? 今回は、西宮市内で米粉を使ったパンやお菓子を扱っているお店をいくつかご紹介。他にもたくさんありますので、みなさんも探してみてくださいね。

●おだんごなど和菓子の材料として使用されてきた米粉ですが、最近は技術が進んで細かく製粉できるようになり、パンやケーキにも用いられるようになりました。もちもち、しっとりした食感で人気の米粉はお米の新しい食べ方として注目されています。  
●お米の消費量が減りつつある中、食料自給率のアップにもつながるかも!? 今回は、西宮市内で米粉を使ったパンやお菓子を扱っているお店をいくつかご紹介。他にもたくさんありますので、みなさんも探してみてくださいね。

**そば源**  
☎0798-40-5055  
西宮市笠屋町12-12  
11:00～15:00  
17:00～20:30 水休

地元出身のご夫婦が、脱サラから、それぞれ修業を経てこの地に開業し、早23年。「いつまでもそばの打てる体を保ちたい」とトレーニングに余念のないご主人と、「ご近所さんと、わざわざ訪ねてきてくださる方のおかげで」と、話すだけで元気をもらえそうな奥さん。お二人の息の合った和やかさが、店内全体に漂っています。

そばは、二八そば。天日干しのサバ節と昆布のダシで、深みのある味わいです。ランチタイムのおすすめは、そばorうどんに炊き込みご飯と小鉢がセットされた「日替わり定食(750円)」(ざるにすると890円)。

甲子園ヒーロー揚げも「そば源風味」で楽しめます。

●おだんごなど和菓子の材料として使用されてきた米粉ですが、最近は技術が進んで細かく製粉できるようになり、パンやケーキにも用いられるようになりました。もちもち、しっとりした食感で人気の米粉はお米の新しい食べ方として注目されています。  
●お米の消費量が減りつつある中、食料自給率のアップにもつながるかも!? 今回は、西宮市内で米粉を使ったパンやお菓子を扱っているお店をいくつかご紹介。他にもたくさんありますので、みなさんも探してみてくださいね。

●おだんごなど和菓子の材料として使用されてきた米粉ですが、最近は技術が進んで細かく製粉できるようになり、パンやケーキにも用いられるようになりました。もちもち、しっとりした食感で人気の米粉はお米の新しい食べ方として注目されています。  
●お米の消費量が減りつつある中、食料自給率のアップにもつながるかも!? 今回は、西宮市内で米粉を使ったパンやお菓子を扱っているお店をいくつかご紹介。他にもたくさんありますので、みなさんも探してみてくださいね。

●おだんごなど和菓子の材料として使用されてきた米粉ですが、最近は技術が進んで細かく製粉できるようになり、パンやケーキにも用いられるようになりました。もちもち、しっとりした食感で人気の米粉はお米の新しい食べ方として注目されています。  
●お米の消費量が減りつつある中、食料自給率のアップにもつながるかも!? 今回は、西宮市内で米粉を使ったパンやお菓子を扱っているお店をいくつかご紹介。他にもたくさんありますので、みなさんも探してみてくださいね。

**聴いてね!**

さくらFM 78.7MHz  
LALALAにきた 90分ぐらい  
毎月第3木曜日 PM8:30～

【応募方法】裏面のプレゼントコーナーと同じ方法で、ご応募ください。  
〒662-0032 西宮市桜谷町10-6  
な～る編集室【#230プレゼント係】宛

西北活性化協議会 (協)アクタ西宮振興会、にきた商店街、阪急西宮ガーデンズ、兵庫県立芸術文化センター)による、西宮北口地域周辺の話題満載の生放送です。な～るの編集長も毎回出演中!

# 米粉のパン&スイーツ

**●茶家**  
風川ペリに建つ趣のある家庭的な日本茶カフェ。桑野オーナー手作りのたい焼き、米粉ロール、かきごおり(夏季限定)などにファンが多い。  
米粉ロールは、米粉、卵、砂糖、米油のみで焼き上げ、ずしりした見かけによらず、ふわふわの軽い食感。秋以降の土日祝限定。アイスクリームを添えて季節のお茶とともに。予約すれば1本ホールで購入可。  
米粉ロール 500円、1本1,300円

■西宮市松風町8-21  
TEL.0798-74-9444  
営業時間11:00～19:00  
月曜定休(祭日の場合は火曜)  
その他不定休あり  
http://cha-ie.com

**●ハウネベーヤ 門戸厄神駅店**  
阪急・門戸厄神駅西出口すぐそば。朝夕学生や通勤客で賑わう。  
米粉パンには、国産米粉を使用。三浦半島沖採取の海洋酵母で発酵。  
人気No.1は15穀米パン。米粉をベースにした生地に黒米・もち米・発芽玄米など15種類の穀物を散りばめる。玄米粉をブレンドした香り豊かな玄米パンもおすすめ。いずれも口の中に素朴な甘さが広がる。15穀米パンは1日7回、玄米パンは1日6回焼成。  
15穀米パン168円、玄米パン126円

■西宮市門戸庄 16-19  
TEL.0798-53-1033  
営業時間 7:30～21:00  
日祝 7:30～20:30  
第3日曜定休

**神社永流**  
～じんじゃえ～

**第4話 津門神社**  
西宮市津門西口町14-15 TEL.0798-33-1653

津門神社は、古くは入海であった津門一帯の中心地にあり、周りには、津門綾羽町・津門呉羽町といった、文化の伝承を示す地名が多くあります。平安時代までは津の国唯一の良港で務古の里、津登、津奴との名称もあり、深く掘ると貝の化石が出てきます。  
境内には、古墳の石棺の蓋に使われた石が津門神社と書かれ置かれ、また樹齢600年の樟の神木もあります。

**●パティスリー ジャンティエ**  
住宅街の中にある妖精のような洋菓子店。米粉のフィナンシェは、兵庫県産の粗目の米粉を使用した、酒粕入りの大人の味。酒粕のためグルテンが破壊され生地がへたることを、末廣オーナーが克服し、しっとり膨らませている。  
冷やしてもおいしく、夏バテした体のカンフル剤になりそう。  
米粉のフィナンシェ 20個入り4,200円、5個入り1,050円

■西宮市樋ノ口町2-2-5  
トリヴァンペール1F  
TEL.0798-77-2171  
営業時間10:00～19:00  
火曜定休  
http://www.patisserie-gentille.com

**●ぱん屋 五穀七福 西宮北口店**  
阪急西宮北口駅西出口から徒歩1分。店内もレトロな雰囲気。小さなカフェでほっこり気分。ハウネベーヤと同系列店だが、外観も品ぞろえも「和」のテイスト。  
米、麦、キビ、豆(ヒエ)、アワの五穀が七つの福をもたらすと考えた商品づくり。米粉のパンは、米粉をベースにして作った、シンプルな米粉パン、米粉のカレーパン、ゆずとくるみの米粉パンがあり、いずれもほのかな甘みが懐かしい味。  
米粉パン137円、米粉のカレーパン158円、ゆずとくるみの米粉パン147円

■西宮市甲斐園1-5-11  
TEL.0798-64-6057  
営業時間 9:30～19:30  
第3日曜定休

JR西宮駅から南へ徒歩約5分。静かな住宅街の中にあり、参道には氏子さんたちの手でリニューアルされたばかりのモダンなステンレス灯籠が80基、美しく並びます。灯籠に記されている奉納者には、私たちに馴染みのあるお名前がいくつも見られます。境内は、早起会の方々から5時半から清掃され、幕日の美しさに心を癒されます。  
7月の第1土日に行われる夏祭りは、参道が人で溢れ、拝殿にたどり着くのが困難になるほど。祭りへのプロの出店は排除し、奉賛会会員の皆さん、周辺自治会の方々を中心にを行うようにしたことで、賑わうようになったとか。地元の人たちの支えが大きいことは、他社からうらやましがられています。

宮司 坂上 貴胤さん  
津門小学校、今津中学校出身の地元っ子。絵の道に進みたかったがかなわず、神職を継ぐも、あきらめることなく水墨画を習い、四柱推命も修め、開運の助言も。玄関にいい絵を置くと運を呼び込むのだそうです。鑑定料3,000円。

**●びゅあ樹 (バーム) 光**  
トロロの森のようなカフェがバームの国。オーナーの安田さんが、大自然の中で伐った木の切り口から教えられたという「バーム(木の年輪)」。兵庫および岡山産の山田錦の米粉、大山のバターなど、日本産の原材料を使用し、卵の力だけで膨らませている。  
バーム「びゅあ」と「しょこら」の定番商品の他、新商品続々開発中。季節限定商品の数に目を見張る。  
バーム「びゅあ」厚みによって3cm960円、4cm1,280円、5cm1,600円 この他の商品についてはお問合せを。

■西宮市青木町12-5  
TEL.0798-73-8837  
営業時間10:00～17:00  
月・火曜日定休(祝日の場合は営業、水曜振替定休)  
自然休暇(臨時休業あり)  
http://purebaumhikari.jp/

**なびい日記** 2013年 8月26日(月)

■残暑は厳しいですが、木陰が涼しく快適になってきました。窓から眺めると、影の輪郭が柔らかくなって、町が少しずつ秋色を帯びてきたのがわかります。こうした季節の移り変わりを、目で耳で確かめることのできる国に住んでいることを有難いと思います。

■プレゼントコーナーの応募を、な～るのwebサイト「な～るOnline!」から送ってくださる方が増えました。アクセス数も増加してきました。せっかくwebサイトをお訪ねくださる方が増えたのですから、インターネットならではの情報もお出ししていきたいと、少しずつリニューアルしていきます。こんな情報があつたらいいなというご希望やご意見をお寄せください。お待ちしております。

●おだんごなど和菓子の材料として使用されてきた米粉ですが、最近は技術が進んで細かく製粉できるようになり、パンやケーキにも用いられるようになりました。もちもち、しっとりした食感で人気の米粉はお米の新しい食べ方として注目されています。  
●お米の消費量が減りつつある中、食料自給率のアップにもつながるかも!? 今回は、西宮市内で米粉を使ったパンやお菓子を扱っているお店をいくつかご紹介。他にもたくさんありますので、みなさんも探してみてくださいね。





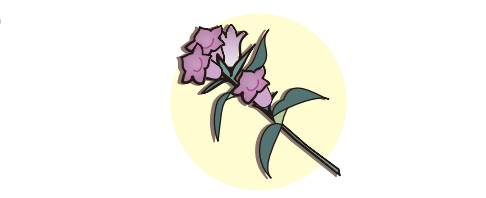
26th Aug. 2013 #230  
西宮・芦屋周辺 100,000部発行  
企画・制作 な～る編集室【有限会社 メディ・オ・マサ】  
〒662-0032 西宮市桜谷町10-6 http://www.narweb.com  
☎0798(73)0081 FAX.0798(73)0082 navi@narweb.com  
郵便振替口座：00960-8-134485

- この人に会いたい! …小山 雅弘 さん
- 神社永流…津門神社
- 連載…歌のつづら・紙ふうせん(第3回)

🐾 優気100倍! 200倍!! 🐾  
ネコだって熱中症になる!  
今年の夏は本当に暑い。日中は外も歩けないくらいだ。多くの飼い主の皆さんの心配りで、今年は室内犬もエアコンの中で過ごしているせい、ひどい熱中症は少ないようだ。その一方で、フレンチブルなど特に熱中症になりやすい犬を、真昼に自転車に散歩させている姿を見かけて心配にもなる。



ジェッツアカデミー ☎0798-69-1150  
イベント情報はホームページで!  
英会話サロン・英会話・TOEIC・TOEFL・英検。月会費:12,000円(取り放題) or 1回2,000円。9月も楽しいイベントがいっぱい。英文校正(ビジネス・論文・履歴書)お引き受けします。お気軽にお問い合わせください!  
www.jetsacademy.org



また去年今年の特徴は、猫の熱中症が増えていること。猫は暑さに強いこともあって、例年なら飼い主の外出中でもエアコンはあまり必要ではなかった。しかし昨年状況は一変。エアコン無しで締め切った室内にいた猫の食欲不振、体温上昇、脱水による腎不全などが目立っている。湿度も高いので、今年のような猛暑ではエアコン無しで締め切った室内にいるのは、人も動物も危険。野鳥ですら、外でも口を開けて呼吸しているのを見かける。  
まだこれからは暑さは続くらしい。寒くない程度エアコンは、外出時に小さな命を守るために忘れずに付けてあげて欲しい。  
【クーパー動物病院・黒田美奈子】

紙ふうせん リサイクル2013  
なつかしい未来 Vol.8  
11月19日(火)  
兵庫県立芸術文化センター 阪急 中ホール  
18:30 開場 19:00 開演  
前売5,500円 当日6,000円(全席指定)  
チケット販売中  
(未就学のお子様のご入場は出来ません。ご了承下さい)  
●公演・チケットのお問い合わせ  
0798-65-6040 (株式会社 企画制作 紙ふうせん)  
●チケットのお問い合わせ  
0798-68-0255 (芸術文化センターチケットオフィス)

チーズブートキャンプ 最近、おなかが出てきたなあ…そんな方に  
たった1か月で!  
体重:76.0kg→72.0kg  
体脂肪:25.5%→19.5%  
ウエスト:85cm→80.4cm  
最低限の筋トレで40代ボディを若返らせる!  
チーズブートキャンプ体験会 なんば・8/29 19時～  
お問合せ・申込はfacebookメッセージまたはcfujieda606@gmail.com  
藤枝千尋【プロフィール】  
ボディーインベーター。オレゴン州立大学スポーツ科学部 首席卒業。  
アメリカ滞在中に110人のパーソナルトレーニングを行い好評を得る。

プレゼント  
◆9/9(月)必着  
◆webサイトからも応募できます!!  
http://www.narweb.com  
ハガキに ①ご希望のプレゼント②郵便番号③住所④氏名⑤年齢⑥職業⑦電話番号⑧な～るで取材してほしい人物⑨良かった記事・理由をご記入の上、下記へご応募ください。  
宛先:〒662-0032 西宮市桜谷町10-6 な～る編集室「#230プレゼント」係  
当選結果は、商品の発送をもってかえさせていただきます。

5組 10名 アートビクニック vol.3  
マイホーム ユアホーム 招待券

一日の始まりと終わりを迎える場所、HOME(ホーム)。そこでは様々な人生の物語が生まれています。多様なフィールドで活躍する作家8名/組の作品や活動によって思い出される日々の記憶と、そこから見つけた感情は、人生を歩むうえでのヒントを探る道しるべの一つとなるでしょう。  
▶8月31日(土)～10月6日(日) 10時～17時(入館は16時半まで) 月休(9/16-23開館、9/17-24閉館) 一般500円、大高生300円、中学生以下無料  
●芦屋市立美術館  
☎0797-38-5432 芦屋市伊勢町12-25  
http://ashiya-museum.jp/  
浅田政志 《浅田家「調教師」》  
2007年 タイプCプリント 作家蔵

5組 10名 特別展「北魏 石造仏教彫刻の展開」招待券

長い中国仏教史において、最も優れた石造仏教彫刻を生み出したのが、南北朝時代の北魏(はくぎ/386-534)王朝。この北魏に焦点を絞ったきわめて稀な展覧会です。国内に収蔵される主要な優品など約60件を展示します。  
▶9月7日(土)～10月20日(日) 9時半～17時(入館は16時半まで) 休館日9/9(月)・17(火)・24(火)・30(月)・10/7(月)・15(火) 一般1,300円、大高生1,100円、中学生以下無料  
●大阪市立美術館 ☎06-4301-7285  
大阪市天王寺区茶臼山町1-82  
http://www.osaka-art-museum.jp/  
菩薩立像頭部  
河南・龍門石窟賓陽中洞南壁 北魏 6世紀前半  
大阪市立美術館(江口治郎氏寄贈)

第7回 にしきた音楽祭 ～いつもこころに東北を～  
LALALAミュージシャンコンテスト'13!  
公開2次予選開催!  
9/8(日) 16:00～ 西宮公会堂チャペルホール  
9/15(日) 15:00～ 西宮市大学交流センター大講義室  
9/22(日) 16:00～ 阪急西宮ガーデンズ木の葉のステージ  
10/17(木) 17:30～ 決戦 芸術文化センター 阪急中ホール 入場無料/要整理券  
詳しくはWEBで! LALALAミュージシャンコンテスト 検索  
http://www.nkrk.org/ 西北活性化協議会

☆星とおしゃべり! ☆☆☆☆☆☆☆☆☆ 天の川  
☆星々の間にぼんやりと浮かびあがる光の帯、天の川。みなさんは見たことがあるでしょうか? ひょっとしたら、七夕の夜だけに現れる現象だと思っている人もいかもしれませんね。  
☆実は天の川は一年中空にあるのですが、とても淡い光なので、残念ながら市街地では見る事ができません。よく晴れた月のない夜、街から離れた光の少ないところまで行けば、満天の星とともに天の川が楽しめるでしょう。  
☆現在、南米チリ・アンデス山中の標高5,000mの高原で、超高性能の電波望遠鏡を使って宇宙を探る、国際プロジェクト ALMA(アルマ)計画が進められています。雨がほとんど降らないなど、理想的な観測条件を備えたこの場所では、天の川の星明りて地面に影ができるのだそうです。すごい!

街の情報掲示板

【市外局番 西=西宮0798 篠=篠山079 神=神戸・明石078】

- コンサート・舞台  
■信州伊那谷の歌舞劇団 田楽座 万歳楽  
9月1日(日) 14時半 アミティホール 一般3,500円 ☎080-1431-1003(酒井)  
■第26回 フレンテ名曲サロン 愛とロマンの旅  
9月1日(日) 14時半 フレンテホール 一般2,500円(ドリンクサービス付)※未就学児不可 ☎西33-3111(西宮市文化振興財団)  
■第3回 コーラスの広場 9月7日(土) 14時 フレンテホール 500円(全自由席)  
■西宮フィルハーモニーバンド 第13回定期演奏会 9月15日(日) 16時 アミティホール 無料 ☎西74-4070(中村)  
■第27回 ベル・グロリー ハンドベルコンサート 9月16日(月・祝) 14時 うはらホール(東灘区民センター) 1,000円(収益金の一部は東日本大震災被災地などに寄付) ☎090-9984-3243(ベル・グロリー)  
■第3回 大学OBビッグバンドジャズ祭) in 西宮 9月21日(土) 14時半 アミティホール 1,500円(全自由席) ☎大6442-0370(関西ジャズ協会)  
■桂南光と河田健のほのぼのジャズ倶楽部 vol.2 9月29日(日) 15時 フレンテホール 一般4,000円 ☎西33-3111(西宮市文化振興財団)
- 美術館・博物館  
■特別展「陶芸の魅力×アートのドキキ」  
9月7日(土)～11月24日(日) 10/31まで10時～19時、11/1から10時～18時(入館は閉館30分前まで) 兵庫陶芸美術館 月曜休館 ※9/16(月・祝)、9/23(月・祝)、10/14(月・祝)、11/4(月・祝)は開館、9/17(火)、9/24(火)、10/15(火)、11/5(火)は休館 一般1,000円 ☎篠597-3961  
■生誕130年 橋本関雪展 9月14日(土)～10月20日(日) 10時～18時 ※金・土は20時まで(入場は閉館30分前まで) 兵庫県立美術館 休館日:9/17(火)、24(火)、30(月) ※神戸ビエンナーレ開催に伴い、10月は無休 一般1,300円 ☎神262-0901  
■企画展 館収蔵品展「明石藩の世界―文書と絵画―」 9月21日(土)～10月20日(日) 9時半～18時半(入館は18時まで) 明石市立文化博物館 月曜休館 ※9/23(月・祝)、10/14(月・祝)は開館 大人200円 ☎神918-5400  
■ブーシキン美術館展 フランス絵画300年 9月28日(土)～12月8日(日) 9時半～17時半(土・日は19時まで開館、入館は閉館の30分前まで) 神戸市立博物館 月曜休館 ※10/14(月・祝)、11/4(月・休)開館、10/15(火)、11/5(火)休館 一般1,500円 ☎神391-0035

★「情報掲示板」に掲載ご希望の方は、TELまたはFAXで編集室までご連絡ください。  
掲載料: 一般情報=無料 営業情報=3,150円/1行(21文字)  
☎0798-73-0081 ☎0798-73-0082

ホームページ作成 名刺100枚30分仕上げ  
●お店のホームページを作りたい!  
●作ったけど、更新が大変!  
●プロに頼んだら料金が高そう…  
フルカラー名刺 100枚 1,050円～  
☆用紙は当社指定紙になります。  
☆初回は、版代を申し受けます。(2,100円～)  
便利でお得なwebショップもご利用ください。  
なびの名刺工房 検索  
こんなお悩みや不安を解消します。ご相談ください。  
な～る編集室 ☎0798(73)0081 FAX0798(73)0082 navi@narweb.com



歌のつづら 第3回  
紙ふうせん 後藤悦治郎 平山 泰代

それぞれの道を  
悦治郎 県立尼崎北高校を卒業後、京都外国語大学へ進みました。でも、第一志望の大学ではなかったし、これと言った目標はなかったんです。僕は、目の前にあること、その瞬間瞬間には一生懸命やるけれど、そこから先にどうするかを考えることは、ありませんでした。その頃も力を入れたのは、やはり音楽。大学1年生の秋に「アメリカ民謡研究会」というクラブを学内に作り、しまっんです。  
「フーツ・エミール」という名のフォークバンドを結成しました。ピーター・ポール&マリー(P.P.&M)のコピーバンドです。アマチュアコンサートが盛んな頃で、京都市内はもちろんな、いろいろな所でコンサートを開いていました。大阪のフェスティバルホールでアマチュアコンサートを開いたのは、大学2年生の時。2,700席を満席にしたんですよ。大したもんでしょ?(笑)  
やる時はどことんやつて感動したんですよ(笑) ハーモニも歌の内容も素晴らしい。私も歌いたい! と思いました。進みました。将来、音楽の仕事に就くために歌の勉強をしたかったんですが、クラシックを学ぶ学部がなかったんです。そんな音楽環境にまたから、悦治郎さんから招待状をもらってコンサートを聴きに行った時は、カルチャーショックを受けました。P.P.&Mのものではなく、P.P.&Mのコピーバンドなのに、感動したんですよ(笑) PP&Mをコピーして、いるのは楽しいけれど、日本には日本のフォークソングがあると思うようになります。「竹田の子守唄」、「こも素晴らしい。私も歌いたい!」と思いました。もつとも、歌曲のためのイタリア語、ドイツ語の勉強ばかりしていて、英語は苦手だったんですけれどね。  
デユオのスタート  
悦治郎 大学3年の時に、「一緒に歌おう」と声をかけて、2人で歌い始めました。  
PP&Mをコピーして、いるのは楽しいけれど、日本には日本のフォークソングがあると思うようになります。「竹田の子守唄」、「こも素晴らしい。私も歌いたい!」と思いました。もつとも、歌曲のためのイタリア語、ドイツ語の勉強ばかりしていて、英語は苦手だったんですけれどね。  
赤かったの、そのままコンサート名になりました。色々なバンドに声をかけて演奏してもらい、67年7月～69年まで2年間続きました。  
音楽が結ぶ周囲との繋がりの中から、次へのステップが始まってゆきます。(つづく)