



27th Jan. 2014 #235

西宮・芦屋周辺 100,000部発行

企画・制作 な〜る編集室【有限会社 メディ・オ・マサ】

〒662-0032 西宮市桜谷町10-6 http://www.narweb.com
☎0798(73)0081 FAX.0798(73)0082 navi@narweb.com
郵便振替口座：00960-8-134485

- この人に会いたい！ …わかばら真理子さん
- 日本の伝統 豆知識…節分
- 星とおしゃべり…冬のダイヤモンド
- 連載…歌のつづら紙ふうせん(第8回)

「もうこれで半分仕事は戻らされたか？」
大学卒業後、リクルート社に3年、コピー制作室に3年いて、楽しく仕事していましたが、双子が生まれた時には、「もうこれで半分仕事は戻らされたか？」

大阪で、広告企画や編集の仕事をしてきたが、双子の小学生の母親として西宮市内を駆け回る、わかばらさんが運営する就職応援サイト「サクラナビ」の制作にも関わっています。お子さんの送り迎えの合間を縫って、お話をうかがいました。

周囲の支えのおかげでお仕事させていただいています。昨年後半あまりにも忙しかったので、家族の時間を大切にしたいと、年末にイギリス旅行しました。この時、ちょうどショックなことがありました。上の子との会話が思うように続かなくなっていました。子どもたちと接することだけに専念して、子どもたちと接することだけに専念して、子どもたちと接することだけに専念して、

「古典芸能は変化して生き延びていくべきか、古典の様式を用いた作品を創作していくべきか…」
歌舞伎や浪曲・新喜劇などでも演じられる古典落語『幸助餅』と、古典落語『無いもん買ひ』を改作した『ナイモンガイ』を鑑賞し、進化しつつある古典芸能の将来を、推理作家を交えて語りあいます。

「前号で「おせち料理」の豆知識を掲載したところ幅広い年齢層の方から、反響をいただきました。今月も「節分」についての豆知識をどうぞ。

立春を1年の始まりである新年と考えれば、節分は大晦日にあたります。平安時代の宮中では、大晦日に陰陽師らによって旧年の厄や災難を祓い清める「追儺(ついな)」の行事が行われていました。

第7回にしきた音楽祭 LALALAミュージックコンテスト
～いつもこころに東北を～
佐野仁美
グランプリ
プレミアム
コンサート
出演者 佐野仁美:グランプリ
LIKALIFE:審査員特別賞
Flower market:にしきた特別賞

2014年 **2月7日(金) 18:20～**
会場: **プレアホール**
(阪急西宮北口駅南徒歩3分)
入場無料/要整理券
ご来場いただきましたお客様には、歴代グランプリのCDを抽選でプレゼント!

「古典芸能は変化して生き延びていくべきか、古典の様式を用いた作品を創作していくべきか…」
歌舞伎や浪曲・新喜劇などでも演じられる古典落語『幸助餅』と、古典落語『無いもん買ひ』を改作した『ナイモンガイ』を鑑賞し、進化しつつある古典芸能の将来を、推理作家を交えて語りあいます。

「前号で「おせち料理」の豆知識を掲載したところ幅広い年齢層の方から、反響をいただきました。今月も「節分」についての豆知識をどうぞ。

立春を1年の始まりである新年と考えれば、節分は大晦日にあたります。平安時代の宮中では、大晦日に陰陽師らによって旧年の厄や災難を祓い清める「追儺(ついな)」の行事が行われていました。



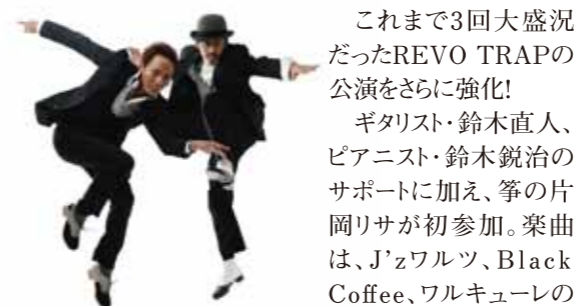
株式会社オールコンシャス わかばら真理子さん

編集長・正木京子の「この人に会いたい！」

「この人に会いたい！」
「きかないな」と覚悟していましたが、子どもたちが生後3カ月になった頃に、「そろそろ仕事できる？」と、かつてお世話になった方から連絡があったんです。母や夫の手を借りながら、現場復帰しました。あの時に声をかけていただけたら、双子を育てながら仕事ができると思えなかったと思います。

Next Time 兵庫県立芸術文化センター
春の話題作を芸術文化センターで
3月のおすすめ公演はこちら

兵庫県立芸術文化センタープロデュース
REVO TRAP new version
3月9日(日)15:00～(開場14:30)
芸術文化センター 阪急 中ホール
4,000円(全席指定税込)



これまで3回大盛況だったREVO TRAPの公演をさらに強化!
ギタリスト・鈴木直人、ピアニスト・鈴木鋭治のサポートに加え、箏の片岡リサが初参加。楽曲は、J'zワルツ、Black Coffee、ワルキューレの騎行(ピアノジャック)ほか。ご期待ください!

有栖川有栖と読み解く、上方の古典芸能
3月15日(土)14:00～(開場13:30)
芸術文化センター 神戸女学院小ホール
3,000円(全席指定税込)

「古典芸能は変化して生き延びていくべきか、古典の様式を用いた作品を創作していくべきか…」
歌舞伎や浪曲・新喜劇などでも演じられる古典落語『幸助餅』と、古典落語『無いもん買ひ』を改作した『ナイモンガイ』を鑑賞し、進化しつつある古典芸能の将来を、推理作家を交えて語りあいます。

■プログラム
【第1部】「古典である古典と古典でない古典」
お話/河内厚郎(兵庫県立芸術文化センター特別参与) 改作落語「ナイモンガイ」 出演/林家花丸
【第2部】トーク「アイデア重視の関西の風土」
出演/有栖川有栖(ミステリー作家)、林家花丸(落語家)、高島幸次(大阪大学招聘教授、NPO「上方落語支援の会」理事) 聞き手/河内厚郎
【第3部】古典落語「人情噺 幸助餅」
出演/林家花丸
※終演後に有栖川有栖氏のサイン会があります。お楽しみに! (本の販売等はありません。)



有栖川有栖



林家花丸

日本の伝統 節分 豆知識
◆2月3日は「節分」です。節分とは季節が移り変わる節日を指し、立春・立夏・立秋・立冬それぞれの前日に、1年に4回ありました。日本では立春は1年の始まりとして尊ばれたため、節分といえば春の節分のみを指すようになったのです。

立春を1年の始まりである新年と考えれば、節分は大晦日にあたります。平安時代の宮中では、大晦日に陰陽師らによって旧年の厄や災難を祓い清める「追儺(ついな)」の行事が行われていました。

なびい日記 2014年 1月27日(月)
■前号で「おせち料理」の豆知識を掲載したところ幅広い年齢層の方から、反響をいただきました。今月も「節分」についての豆知識をどうぞ。

■小さな紙面ですので、ひとつ企画が増えるほどどこかを削らないといけません。今月は、紙面の都合で「神社永流」のお休みをいただきました。毎月、楽しみにして下さっている方、ごめんない。

第7回にしきた音楽祭 LALALAミュージックコンテスト
～いつもこころに東北を～
佐野仁美
グランプリ
プレミアム
コンサート
出演者 佐野仁美:グランプリ
LIKALIFE:審査員特別賞
Flower market:にしきた特別賞

聴いてね!
さくらFM 78.7MHz
「LALALAにしきた90分ぐらい」
毎月第3木曜日 PM8:30～
西北活性化協議会(協) アクタ西宮振興会、にしきた商店街、阪急西宮ガーデンズ、兵庫県立芸術文化センター)による、西宮北口地域周辺の話満載の生放送です。な〜るの編集長も毎回出演中!

ホームページ作成
●お店のホームページを作りたい!
●作ったけど、更新が大変!
●プロに頼んだら料金が高そう…
こんなお悩みや不安を解消します。ご相談ください。

名刺100枚30分仕上げ
フルカラー名刺 100枚 1,050円～
☆用紙は当社指定紙になります。☆初回は、版代を申し受けます。(2,100円～)

なびいの名刺工房 検索

ご協賛ありがとうございます(敬称略)
兵庫県立芸術文化センター、西北活性化協議会
クーパー動物病院、ジェッツアカデミー、
ファイナイン、プリゼア小牧



27th Jan. 2014 #235
西宮・芦屋周辺 100,000部発行
企画・制作 な～る編集室【有限会社 メディ・オ・マサ】
〒662-0032 西宮市桜谷町10-6 <http://www.narweb.com>
☎0798(73)0081 FAX.0798(73)0082 navi@narweb.com
郵便振替口座：00960-8-134485

- この人に会いたい！ …わかばら真理子さん
- 日本の伝統 豆知識…節分
- 星とおしゃべり…冬のダイヤモンド
- 連載…歌のつづら紙ふうせん(第8回)

🐾 優気100倍! 200倍!! 🐾

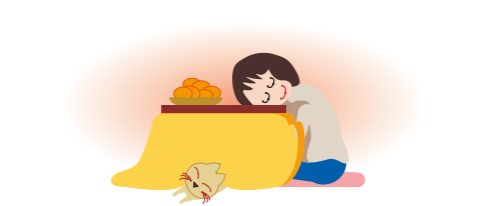
福招いた子猫
私の病院に通っていた猫の飼い主の知り合いが、子猫の里親になりたいと申し出てくださり、数泊試してお泊りとなった。初めて猫を飼う一人暮らしの方で、まずは本当に世話をしていくことができそうかやってみるといもの。引き取ってからこんなはずじゃなかったと、また放棄されることを防ぐためにやっている。問題なさそうと私たちの胸は期待に膨らんだ。

ところがである。翌朝、子猫は私たちの病院に緊急送還。里親候補の女性が前夜喘息発作で救急病院へ。女性は子猫をすごく気に入りベッドに入れて一緒に寝たところ、夜中に呼吸困難になった。今まで喘息の既往症もなかったのに、本人は相当ビックリだが、私たちがいい人だっただけにもちろんショック。けれど、このような重大な発作が起こるのでは、猫との生活は命の危険が伴うのでとても無理。この子猫は、その大事なことを彼女に教えてくれたのだ。その後、子猫は別の里親に引き取られ幸せに暮らしている。【クーパー動物病院・黒田美奈子】

なびの **街ナビ&スクールナビ**

ジェッツアカデミー ☎0798-69-1150
イベント情報はホームページで!
英会話サロン・英会話・TOEIC・TOEFL・英検。月会費:12,000円(取り放題) or 1回2,000円。2月も楽しいイベントがいっぱい。英文校正(ビジネス・論文・履歴書)お引き受けします。お気軽にお問い合わせください!
www.jetsacademy.org

リサイクル子供服&婦人服
Fine-Fine (ファインファイン) ☎0120-377-129
ブランド子供服&婦人服お売りください!
着られなくなった洋服、捨てるのもったいない!と思われたら、お気軽にお電話ください。お玄関先までお伺いして一着ずつ丁寧に査定、ブランド専門店ならではの高価買取をお約束いたします! 着払宅配買取もOK!
店長 坂谷です!
＜高価買取ブランドの一例＞オールシーズンOK! 出張料など無料
子供服 パーティー、ファミリア、ラルフローレン、ミキハウス、メロピアノ、ボンボネット、ジルスチュアートなど
婦人服 パーティー、セオリー、23区、アンタイトル、トゥモローランドなど 福袋のご不要なお品も大歓迎!!
尼崎市南塚口5-16-32 <http://www.finefine-kids.com>
※「ファインファイン」で検索を!



プレゼント

◆2/10(月) 必着
◆webサイトからも応募できます!!
<http://www.narweb.com>
ハガキに ①ご希望のプレゼント②郵便番号③住所④氏名⑤年齢⑥職業⑦電話番号⑧我が家のエコ暖房術⑨良かった記事・理由をご記入の上、下記へご応募ください。宛先:〒662-0032 西宮市桜谷町10-6 な～る編集室【#235プレゼント】係
当選結果は、商品の発送をもってかえさせていただきます。

10名 特別展「恐竜戦国時代の覇者 トリケラトプス」～知られざる大陸ラミディアでの攻防～招待券

恐竜時代の最後・後期白亜紀に出現したラミディア大陸で、多様な繁栄していった植物食恐竜トリケラトプスの仲間。その起源から絶滅までの歴史を日本初公開となる多数の新しい標本を用いて、ダイナミックに展示します。
▶3月21日(金・祝)～5月25日(日) 9時半～17時(入館は16時半まで) 月休[3/24・31、4/7・28、5/5開館、5/7(水)休館] 一般1,200円、高大生800円
●大阪市立自然史博物館
大阪市東住吉区長居公園1-23 ☎06-6697-6221

5組 10名 特別展「紀伊山地の霊場と参詣道」世界遺産登録10周年記念 山の神仏 吉野・熊野・高野 招待券

紀伊半島では、古代より「聖なる山」への様々な信仰が生まれ続けた。その核である吉野・大峰、熊野三山、高野山の三霊場を中心に、篤い信仰をあつめる「神と仏」のすがたを一堂に展示します。
▶4月8日(火)～6月1日(日) 9時半～17時(入館は閉館の30分前まで) 月休(5/5開館、5/7休館) 一般1,400円、高大生1,000円
●大阪市立美術館 ☎06-6771-4874
大阪市天王寺区茶臼山町1-82

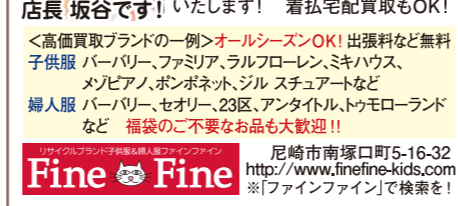
まちなかライブカフェ



1月18日(土)午後1時から、阪急西宮北口前の「にしきた公園」で、「まちなかライブカフェ」が開催されました。駅北西部に広がる「にしきた商店街」が、「もっとにしきたを知ってもらおう」と企画した屋外ライブ。のべ300人以上の人が集まって、楽しんでいました。

「人形芝居・えびす座」による「えびすかき」には集まった人たちに笑顔があふれ、Rio&Syugaによるピアノとバイオリンのアンサンブルでは、学生服のSyuga君の演奏に人だかりも最高潮。商店街からサービスされた、ホットココアやホットワインを飲みながら、生島大輔トリオのジャズに寒さも忘れるようなひとときでした。

周辺は学習塾が林立しているため、音量や人通りに配慮したイベントでしたが、近隣の飲食店も、ライブ後のお客さんでにぎわい、商店街関係者は「今後もこんなライブを開催してみたい」と意気込んでいました。



☆星とおしゃべり! ☆冬のダイヤモンド

☆冬の1等星をつないだ「冬のダイヤモンド」をご存知ですか?
☆2月初旬なら21時ごろ、南の空をご覧ください。青白く輝いているのは、おおいぬ座のシリウスです。その東上方に見える淡黄色の星はプロキオン(こいぬ座)。
☆続けて時計回りに明るい星々、ポルクス(ふたご座)、カペラ(ぎょしゃ座)、アルデバラン(おうし座)、リゲル(オリオン座)をつないでいくと、空に大きな六角形が浮かび上がります(ふたご座の2等星、カスルを入れて7つの星を結ぶこともあります)。これが冬のダイヤモンド。
☆六角形の内側にはオリオン座の赤い星ベテルギウス、今は木星もありますから、いっそうはなやか。地上はとても寒い時期ですが、冬の夜空できらめく巨大なダイヤモンドは、なんとも豪華ですね。

街の情報掲示板

【市外局番 西=西宮0798 芦=芦屋0797 神=神戸・明石078 大=大阪・尼崎06

コンサート・舞台
■西宮文楽探険PART17 知的文楽探究 セミナー 文楽に遊ぶ 2月2日(日)14時 プレホール 一般2,500円 ※未就学児の入場はご遠慮ください。【西33-3111(西宮市文化振興財団)】
■芦屋フィルハーモニー管弦楽団 第4回定期演奏会 2月16日(日)14時 芦屋ルナホール 一般1,000円 【芦35-5889(芦屋芸術村)】

イベント
■第19回にしのみやアジア映画祭 2月15日(土)・16日(日) フレンテホール 一作品1,000円 入替制 全自由席 【西33-3111(西宮市文化振興財団)】
■きたろく里山音楽祭 2月16日(日)11:00 西宮市山口ホール 入場無料 【神903-2247(佐藤)】
■第18回 西宮国際交流デー 2月23日(日)10時 フレンテ西宮4F・5F 【西32-8680(西宮市国際交流協会)】
■野鳥観察会(冬鳥たちの北帰の準備の様子) 2月23日(日)9時 甲山森林公園 定員:約50名 対象:どなたでも 参加無料 持ち物:8倍双眼鏡、図鑑、ノート、筆記具など 【西73-4600】

美術館・博物館
■昔の暮らしー和 WA 日本の伝統工芸品一開催中ー3月2日(日)10時～17時(入館は16時半まで) 芦屋市立美術館 月曜休館(祝日の場合は翌火曜休館)、2/10(月)～21(金)は展示替えにつき休館 一般300円 【芦38-5432】
■アトラス・グレスキー展 2月1日(土)～5月11日(日)10時～17時 ※金曜は19時まで(入場は閉館の30分前まで) 国立国際美術館 月曜休館(4/28(月)、5/5(日・祝)は開館) 一般1,500円 【大6447-4680】

募集
■阪神南地域ビジョン委員(第7期)募集 募集人数:60名 活動期間:2年(平成26年4月1日～平成28年3月31日) 募集期間:2月1日(土)～2月28日(金) 応募・問合せ先:兵庫県阪神南県民局 県民協働室ビジョン課 【大6481-4558】

95年の阪神淡路大震災後、被災地の各所で歌って、「ああ、こういうことだったのか」と、歌

「おはよう朝日」で、3ヶ月に1回くらいの割合で放映されていましたが、いい機会をいただきました。

悦治郎 「赤い鳥」時代に、ステージで「翼をください」を歌えなくなったことがあります。松山沖で飛行機が落ちた日でした。「この歌は歌えませんが」と拒否し、当時はそれが正しい姿勢だと思っていたのですが、違うんです。「表現」としての歌の命をお客さんに届けることがプロの仕事なんです。

「翼」は「翼そのものではなく、象徴する言葉であつて、だからこそ広く支持されているのだと。10代、20代のころは、「自分が伝えている」と思っていたのですが、50歳

に気づかされました。この大空に翼をひらげ、飛んでいきたいという、一見ハッピーな歌が実は鎮魂歌になるのだと感じたのです。歌詞の「悲しみのない自由な空へ飛んでいきたい」「翼が欲しい」というに死生観を感じますし、「翼」は「翼そのものではなく、象徴する言葉であつて、だからこそ広く支持されているのだと。10代、20代のころは、「自分が伝えている」と思っていたのですが、50歳

★「情報掲示板」に掲載ご希望の方は、TELまたはFAXで編集室までご連絡ください。
掲載料:一般情報=無料 営業情報=3,150円/1行(21文字)
☎0798-73-0081 ☎0798-73-0082



歌のつづら 紙ふうせん 後藤悦治郎 平山 泰代 第8回

フォークデュオとして息の長い活動を続ける「紙ふうせん」のお二人。歌に対する想いや姿勢についてお聞きしました。

伝承歌について 伝承歌は、人から人へ口伝えにつながってきた。後藤さんは学生時代から一貫して、伝承歌を追求し続けてきました。悦治郎 伝承歌にある言葉は、生活の中から生まれてきた言葉で、ひねった言葉ではありません。また、作業しながらの歌ですから、メロディーは単調です。

関西に帰ってからは、関西の放送局が応援してくれて、番組のテーマ曲を作る依頼があまりしなかった。大阪湾の上をへりて飛んで曲を作ります」と伝えた。和歌山沖くらいまで飛んでくれたんです。そこからアイデアが浮かんで、近畿地方の伝承歌を掘り起こすシリーズが始まりました。各地へ取材に行つて、元のおじいちゃん、おばあちゃんとお会い、その地方に伝わる歌を集めました。79年から2年間、「おはよう朝日」で、3ヶ月に1回くらいの割合で放映されていましたが、いい機会をいただきました。

歌の使命 悦治郎 「赤い鳥」時代に、ステージで「翼をください」を歌えなくなったことがあります。松山沖で飛行機が落ちた日でした。「この歌は歌えませんが」と拒否し、当時はそれが正しい姿勢だと思っていたのですが、違うんです。「表現」としての歌の命をお客さんに届けることがプロの仕事なんです。

を過ぎてからは、曲自体が独り歩きして、たまたま平山泰代という声を通してその曲を伝えていくのだと思えるようになりました。その泰代さんは、歌い方も声もデビューの頃と変わりがなく維持し続けていますが、その秘訣は、泰代 くよくよしない、内にためないことですか。解決していないことがあつたら、笑顔で寝られませんか。にっこり笑つて眠りに就きたいんです。



つづく